

# LAS GRANDES EMPRESAS ANTE LA APERTURA IMPORTADORA DEL GOBIERNO DE MILEI

*Abril 2026*

*REPLIEGUE INDUSTRIAL Y ELEVADOS MÁRGENES  
DE RENTABILIDAD*

**Autores: Gustavo García Zanotti y Martín Schorr**

## LAS GRANDES EMPRESAS ANTE LA APERTURA IMPORTADORA DEL GOBIERNO DE MILEI: REPLIEGUE INDUSTRIAL Y ELEVADOS MÁRGENES DE RENTABILIDAD

### A MODO DE CONTEXTO: LA APERTURA IMPORTADORA DEL GOBIERNO DE MILEI

Uno de los ejes principales de la política económica del gobierno de ultraderecha de La Libertad Avanza (LLA) pasa por una acelerada liberalización comercial. Esto se inscribe en una reducción de aranceles de importación, pero también en múltiples desregulaciones sobre el comercio exterior, en especial en lo que tiene que ver con las adquisiciones externas (supresión de licencias no automáticas y del Sistema Estadístico de Importaciones, reformas varias al código aduanero, simplificación de trámites para importar, eliminación de barreras técnicas, aliento a la compra vía courier, eliminación y reducción de impuestos, etc.).

Todo ello se da en el marco de la vigencia de un tipo de cambio bajo (apreciación cambiaria), lo que opera en los hechos como un estímulo al ingreso de bienes importados, y de una contracción del mercado interno, sobre todo por efecto de la caída que experimentó el poder adquisitivo de los salarios y otros ingresos fijos.

En términos de la estructura productiva, el correlato de esta política es una aceleración notable de dos de las tendencias distintivas del capitalismo argentino en las últimas décadas: la reprimerización del perfil productivo-exportador y un cuadro agudo de desindustrialización. Sobre esto último, las evidencias disponibles permiten concluir que, a igualdad de lapsos temporales, la destrucción de capacidad de producción y de “densidad industrial” que ha tenido lugar hasta aquí es mayor a la de otros ensayos neoliberales en el país (como el llevado a cabo por Cambiemos o bajo el régimen de convertibilidad). Y se expresa, entre otras manifestaciones, en el cierre de numerosas empresas (de todos los tamaños), el levantamiento de líneas de producción, despidos y suspensiones de trabajadores, o la decisión empresaria de reconvertir en mayor o menor grado la actividad productiva hacia la importación de bienes finales.

Entre 2023 y 2024 las importaciones disminuyeron de modo considerable (cerca del 18%) muy influidas por la caída en la actividad económica (el PBI global declinó el 1,4%). Al año siguiente las adquisiciones externas aumentaron cerca del 25% en un contexto de recuperación económica, aunque sumamente heterogénea desde la perspectiva sectorial<sup>1</sup>.

### Argentina. Evolución de las importaciones según uso económico, 2023-2025 (millones de dólares y porcentajes)

	2023		2024		2025	
	Mill. US\$	%	Mill. US\$	%	Mill. US\$	%
Bienes de capital	11.028	14,9	9.961	16,4	15.073	19,9
Bienes intermedios	28.662	38,8	23.033	37,9	24.300	32,1
Combustibles y lubricantes	7.887	10,7	3.987	6,6	3.271	4,3
Piezas y accesorios para bs. de capital	15.966	21,6	13.225	21,8	15.113	19,9
Bienes de consumo	7.939	10,8	7.404	12,2	11.401	15,0
Vehículos automotores de pasajeros	1.847	2,5	2.873	4,7	5.678	7,5
Resto	497	0,7	292	0,5	955	1,3
<b>Total</b>	<b>73.826</b>	<b>100,0</b>	<b>60.776</b>	<b>100,0</b>	<b>75.791</b>	<b>100,0</b>

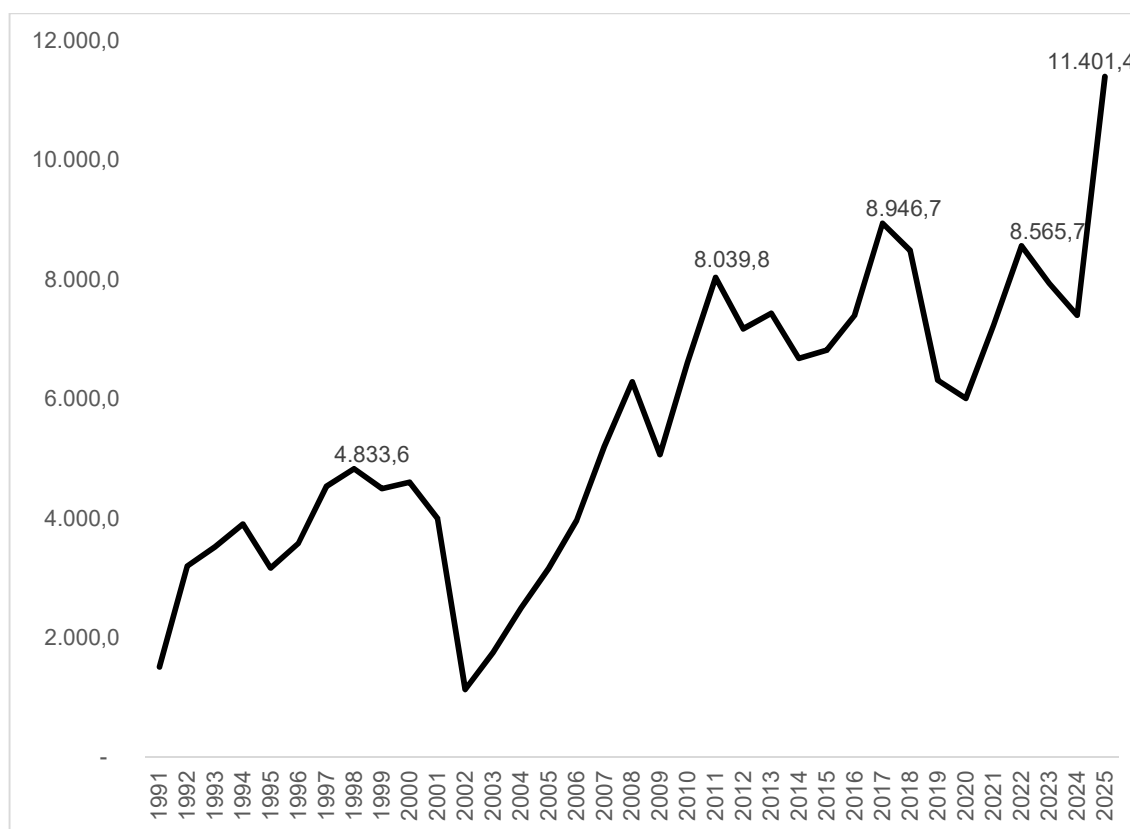
<sup>1</sup> Según datos del INDEC, en 2025 el valor agregado bruto a precios constantes se incrementó el 3,5%, en buena gran medida motorizado por la intermediación financiera, el sector agropecuario y la explotación hidrocarburífera y minera.

Fuente: elaboración propia en base a INDEC.

La información presentada permite además afirmar que se está en presencia de una típica **apertura importadora** y no de un flujo de adquisiciones orientado a sostener un proceso inversor de amplio espectro. En este sentido, cabe hacer foco en dos dinámicas:

- La caída considerable en el peso relativo de las compras al exterior de insumos intermedios y de partes y piezas para bienes de capital<sup>2</sup>.
- La mayor incidencia en la canasta importadora de distintos tipos de productos terminados para consumo final. En 2023, las tres categorías que engloban a este tipo de mercancías (bienes de consumo, vehículos automotores de pasajeros y “resto”) dieron cuenta, en conjunto, del 14% del total de importaciones, mientras que en 2025 su ponderación agregada trepó a aproximadamente el 24%. En forma complementaria, en 2024-2025 los rubros aludidos dieron cuenta del 50% del incremento de las importaciones globales.

### Argentina, Evolución de las importaciones de bienes de consumo, 1991-2025 (millones de dólares)



Fuente: elaboración propia en base a INDEC.

Si bien estas cuestiones se abordan con más detalle en la próxima sección, aquí vale la pena remarcar que el monto importado de bienes de consumo en 2025 (más de 11 mil millones de

<sup>2</sup> La mayor participación porcentual del rubro maquinarias y equipos está ligada, en buena medida, a grandes inversiones realizadas en Vaca Muerta y en un puñado de emprendimientos mineros, en ambos casos con cierto desplazamiento de producción nacional por importaciones (“sustitución inversa”). A su vez, la merma en la gravitación del renglón “combustibles y lubricantes” en parte al aumento de producción local que permite sustituir importaciones.

dólares) supera con creces a cualquiera de los “picos” observados en períodos anteriores: la convertibilidad, el ciclo kirchnerista y los gobiernos de Cambiemos y del Frente de Todos.

#### **GRANDES EMPRESAS Y APERTURA IMPORTADORA**

En esta sección se analiza la estrategia desplegada por una muestra de grandes empresas en el contexto de la apertura importadora del gobierno de LLA. Para ello, se seleccionó un conjunto de compañías que han adquirido notoriedad pública en los últimos meses como consecuencia de la implementación de despidos y/o suspensiones de trabajadores en sus plantas industriales y que, simultáneamente, han llevado adelante procesos de reconversión en su estrategia de negocios, orientados a sustituir producción local por importaciones. Asimismo, se incorporan otras firmas que, por el sector en el que operan, registran importaciones que compiten de manera directa con la producción nacional.

Para el análisis se emplea información proveniente de registros aduaneros y de las tiendas online de las empresas consideradas, así como sitios de marketplace, supermercados o shoppings. Sobre esta base, se examinan: (a) los montos de importación; (b) la composición de las importaciones; (c) los precios y los costos unitarios de importación; y (d) el margen bruto de comercialización entendido como la diferencia entre el costo unitario de importación y el precio de venta final al público. Este margen bruto puede corresponder a la ganancia unitaria de la empresa importadora cuando el precio al consumidor final proviene de su propia tienda online; o bien, puede repartirse entre un conjunto de intermediarios, entre los que se incluyen, por ejemplo, el importador, los distribuidores y los comercializadores.

Las empresas de la muestra comparten una serie de rasgos. En primer lugar, se tratan de firmas que comercializan bienes finales que no requieren transformaciones industriales adicionales. Dada su escala, estas empresas suelen detentar un poder oligopólico sobre los canales de comercialización de bienes finales, lo que les otorga capacidad de fijación de precios y, en consecuencia, la posibilidad de sostener márgenes de beneficio elevados.

En segundo lugar, en aquellos casos en que las compañías participan en procesos de transformación de insumos y partes para la producción de bienes finales, se aprecia una reconfiguración de sus estrategias de negocios. En particular, se advierte una creciente importación de bienes finales desplazando su actividad productiva en sus propias plantas industriales. En este sentido, aun cuando no todas las firmas de la muestra registran un incremento en los montos importados totales, se verifica un cambio significativo en la composición de dichas adquisiciones en la que se prioriza la compra de bienes terminados (esto, en línea con las tendencias mencionadas para el conjunto de la economía).

En tercer lugar, si bien la reconfiguración de sus estrategias de negocios –desde la producción industrial hacia un creciente énfasis en la importación y la distribución– les permite sostener niveles de rentabilidad en el corto plazo, incluso en un contexto de contracción del mercado interno, dichas estrategias presentan límites en su propia lógica de funcionamiento. En efecto, dado su carácter predominantemente orientado al mercado interno, la profundización de la desindustrialización tiende a afectar negativamente su desempeño en el mediano y largo plazo, a través de la reducción del empleo y de los ingresos de la población en general y, en consecuencia, de la demanda agregada doméstica.

## Empresas seleccionadas: importaciones totales CIF en dólares (2023-2026\*)

	2023	2024	2025	Var. 2023 vs. 2025	2026*
PROCTER & GAMBLE ARGENTINA SRL	205.315.761	76.527.535	177.554.927	-14%	22.572.894
NESTLE ARGENTINA S A	122.715.991	115.795.787	139.782.774	14%	19.701.092
MONDELEZ	97.282.225	78.665.052	106.711.238	10%	16.817.958
COTO	83.192.998	82.908.466	112.277.593	35%	19.541.108
ESSEN ALUMINIO	5.020.078	3.889.675	8.129.118	62%	1.306.377
LUMILAGRO S A	276.965	199.626	417.259	51%	221.409
ADIDAS ARGENTINA S A	61.679.849	87.644.142	226.512.895	267%	50.582.181
WHIRLPOOL ARGENTINA S A	85.891.775	66.976.915	84.342.750	-2%	11.094.701
PILISAR SOCIEDAD ANONIMA	92.815.425	73.688.811	249.646.965	169%	8.441.006
CENCOSUD S A	54.985.321	68.522.507	146.639.896	167%	23.849.456
BYD					44.145.880
PEUGEOT	1.041.767.750	960.846.279	1.303.579.926	25%	211.535.559
NEWSAN	960.773.325	511.113.519	679.686.083	-29%	91.167.574
<b>Total</b>	<b>2.811.717.461</b>	<b>2.126.778.314</b>	<b>3.235.281.423</b>		<b>520.977.196</b>

Nota: año 2026 tiene en cuenta sólo enero y febrero.

Fuente: elaboración propia, Softrade.

### **UNA APROXIMACIÓN AL PROCESO DE FORMACIÓN DE PRECIOS DE UN BIEN IMPORTADO PARA SU VENTA EN EL MERCADO INTERNO**

El proceso de formación del precio de un bien importado y comercializado en el mercado interno comienza con la adquisición del producto en el exterior a un precio denominado CIF (Cost, Insurance and Freight –Costo, Seguro y Flete en español–). Este valor incluye el precio del bien en origen, el costo del transporte internacional (marítimo, aéreo o terrestre) y el seguro asociado a eventuales daños o pérdidas durante el traslado. A su vez, este valor debería incorporar algunos costos locales adicionales como fletes, almacenamiento, etc.

A partir de este valor inicial, se incorporan diversos tributos y costos que pueden determinar el precio de venta en el mercado interno del bien importado. Entre los principales componentes impositivos se encuentran los derechos de importación y la tasa de estadística. Cabe realizar algunas precisiones sobre cómo operan estos tributos, lo mismo que otras percepciones, como el impuesto al valor agregado (IVA), el impuesto a las ganancias y los ingresos brutos.

- Los derechos de importación constituyen tributos aplicados por el Estado nacional con el objetivo de encarecer los bienes importados y, de este modo, proteger la producción local. Estos se calculan sobre el valor CIF y se abonan en la Aduana. Las alícuotas pueden variar entre el 0% y el 35%, dependiendo del tipo de bien y su origen. En el caso de la Argentina, su pertenencia al MERCOSUR implica que determinados bienes provenientes de países miembros puedan ingresar sin abonar aranceles, en función del arancel externo común y de los acuerdos vigentes.
- La tasa de estadística de importación no constituye un arancel en sentido estricto, aunque en la práctica opera de manera similar. Se trata de un cargo aplicado por la utilización de los servicios públicos vinculados al control, el registro y el procesamiento de la información del comercio exterior. Su alícuota general es del 3% sobre el valor CIF.
- En relación con el IVA, el importador debe abonar este tributo en el momento de la nacionalización del bien. La base imponible se compone del valor CIF más los derechos de importación y la tasa de estadística. La alícuota general es del 21%. Adicionalmente, se aplican también percepciones de IVA –comúnmente denominadas “IVA adicional”– que pueden alcanzar el 10% o el 20%, dependiendo del perfil fiscal del importador:

alícuotas más elevadas se asocian a contribuyentes considerados de mayor riesgo, mientras que las más reducidas corresponden a sujetos con mejor comportamiento fiscal. Estas percepciones cumplen múltiples funciones, como reducir la evasión fiscal (al anticipar la recaudación ante la posibilidad de subdeclaración de futuras ventas), constituir un mecanismo de financiamiento para el fisco y operar como un instrumento de diferenciación según el perfil de riesgo del contribuyente. No obstante, en los hechos el IVA general y el adicional se configuran como créditos fiscales para el importador. En consecuencia, cuando el bien es vendido en el mercado interno, el importador genera un débito fiscal equivalente al 21% del precio de venta, y su obligación tributaria se determina como la diferencia entre dicho débito y el crédito acumulado. Desde un punto de vista teórico, el IVA no debería constituir un costo, por cuanto se recupera en un futuro próximo. Sin embargo, en la práctica, muchos importadores lo incorporan en la formación del precio debido a razones financieras –como el costo de inmovilización de capital– o a criterios de reposición, especialmente en contextos de alta inflación o de restricciones de liquidez.

- En la etapa de importación también se aplican percepciones (constituidas como créditos para el importador) a cuenta del impuesto a las ganancias y de los ingresos brutos. En el caso del impuesto a las ganancias, las alícuotas suelen oscilar entre el 6% y el 11%, dependiendo del perfil fiscal del contribuyente, y se calculan sobre una base que incluye el valor CIF, los derechos de importación y la tasa de estadística. En cuanto a los ingresos brutos, la alícuota puede ubicarse en torno al 2,5% –según el régimen y la jurisdicción– sobre una base similar.

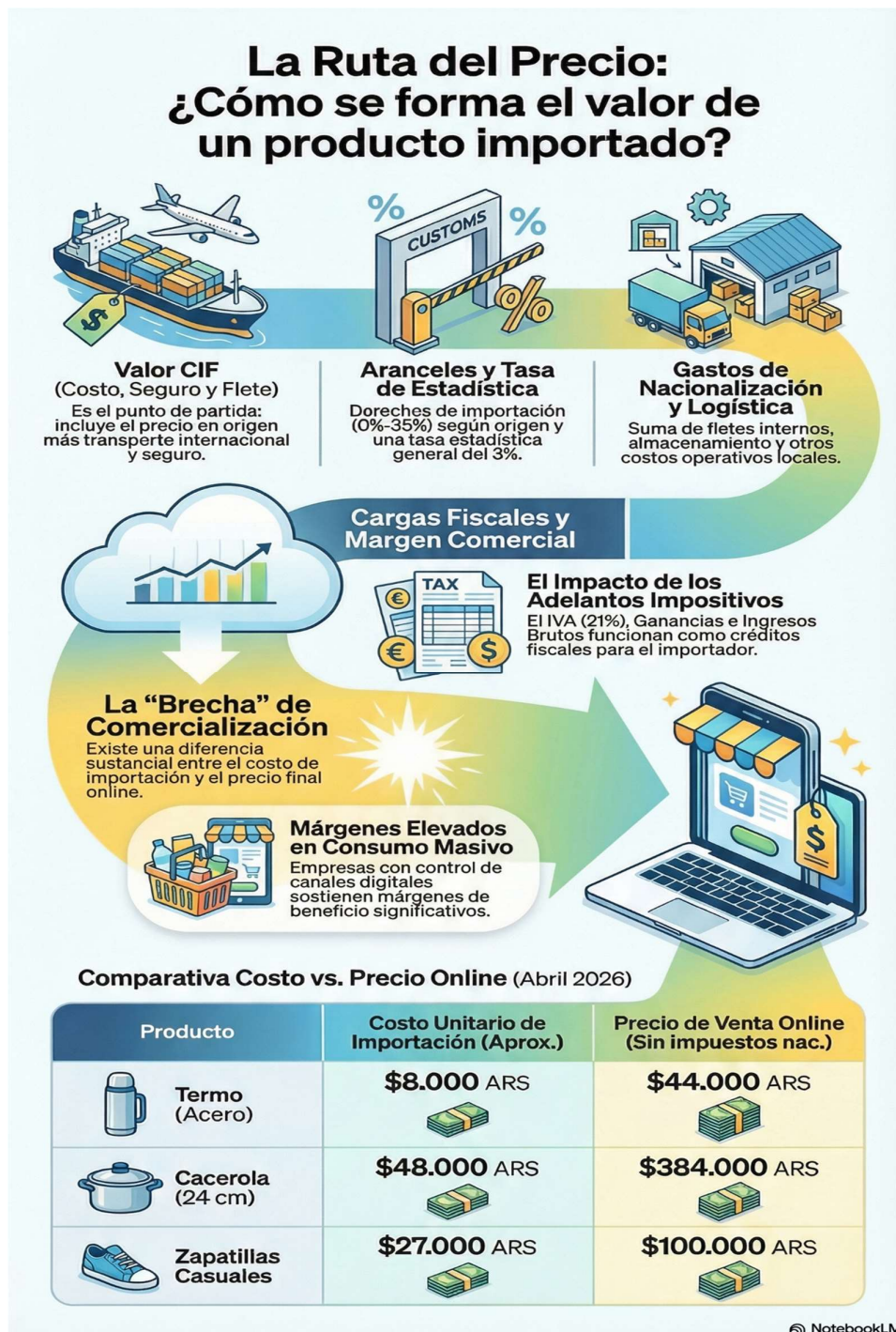
El costo económico relevante para la formación del precio de un bien importado se compone del valor CIF, los costos de logística, los derechos de importación y la tasa de estadística. La diferencia entre la sumatoria de estos valores y el precio de venta final constituye una aproximación al margen bruto de comercialización del importador. En aquellos casos en que el importador incorpore al precio final los montos abonados en carácter de adelantos impositivos (créditos fiscales de IVA o percepciones a cuenta del impuesto a las ganancias y de ingresos brutos), dichos conceptos deben interpretarse como parte integrante de la tasa de rentabilidad, en tanto responden a decisiones de fijación de precios asociadas a consideraciones financieras y no a costos económicos en sentido estricto.

En este trabajo se comparan los costos unitarios de importación –entendidos como la sumatoria de los precios CIF unitarios, los derechos de importación y la tasa de estadística– con los precios finales al consumidor (netos de impuestos) relevados en distintos canales de venta (tiendas en línea, marketplaces, supermercados, centros comerciales, entre otros). La diferencia entre ambos valores puede interpretarse como un margen unitario bruto del importador en aquellos casos en que el precio final corresponde al ofrecido en su propia tienda en línea.

No obstante, en otros casos, la intervención de intermediarios –tales como distribuidores, comercializadores y plataformas de venta en línea– introduce márgenes adicionales a lo largo de la cadena de comercialización. Para estas situaciones, se procuró relevar precios finales al consumidor en distintos canales a fin de construir referencias comparables.

En este sentido, el proceso de formación de precios se ve frecuentemente afectado por las comisiones aplicadas por diversas plataformas de tipo marketplace, lo que dificulta la identificación precisa del margen correspondiente a las firmas importadoras. En consecuencia, en estos casos el margen bruto de comercialización incorpora también la ganancia de los distintos intermediarios participantes en la cadena.

Por último, cabe señalar que los precios finales en pesos argentinos corresponden a los valores relevados a comienzos de abril de 2026. A efectos de su comparación con los precios unitarios CIF y los costos unitarios de importación, estos fueron convertidos utilizando el valor del tipo de cambio oficial de 1.410 pesos por dólar.



Fuente: elaboración propia, Softrade.

## ARTÍCULOS DE COCINA: LUMILAGRO Y ESSEN

Lumilagro y Essen son dos empresas que se constituyen como emblema de la industria nacional. Sus productos pueden encontrarse en cualquier cocina argentina: termos, cacerolas y sartenes. En lo que lleva de transcurrida la gestión de LLA ambas firmas sufrieron un profundo proceso de reconversión en sus respectivas estrategias de negocios.

Luego de despedir a 170 trabajadores en los dos últimos años, el actual titular de la empresa Lumilagro (Martín Nadler) llegó a declarar en la red social X: “¿Ustedes qué opinan? Preferirías que los volvámos a contratar y vuelvas a tener que gastar \$ 100 mil pesos de más para conseguir un termo de calidad?” (un posteo que posteriormente fue borrado).

En 2025, la empresa comenzó a importar termos marca Lumilagro provenientes de China: se llegaron a importar 65.490 termos terminados, mientras que sólo en los dos primeros meses de 2026 ya lleva importado 40.626.

### Lumilagro: importaciones de termos terminados y precios unitarios CIF de importación en US\$

	2023	2024	2025	2026*
Cantidad de termos importados	-	-	65.490	40.626
Precio promedio ponderado unitario de importación US\$	0	0	4,03	4,69

Nota: año 2026 tiene en cuenta sólo enero y febrero.

Fuente: elaboración propia, Softrade.

Como parte de esa estrategia de suplantar fabricación en el país por productos finales importados, en una entrevista concedida a [El Cronista](#) Nadler sostuvo “Este año vamos a abrir locales propios. Nuestro primer local va a estar en el shopping Oh! Buenos Aires que se va a inaugurar a mitad de año. Es la primera vez que tendremos presencia con locales y estar en los grandes centros comerciales es una gran vidriera no tanto por las ventas, sino para el posicionamiento de la marca. Un punto de venta físico permite que los clientes vean todos los productos en un mismo lugar y, a la vez, presentar los lanzamientos. Evaluamos abrir 15 locales hasta 2030 y estar en las principales capitales”.

Los termos importados por la firma presentan un precio unitario CIF de entre 4 y 4,7 dólares (aproximadamente 6.600 pesos argentinos). A este valor hay sumarle el arancel de importación (extrazona) del 18% y la tasa estadística del 3%. Por lo tanto, el costo unitario de importación se eleva a 5,8 dólares (circa 8 mil pesos). En la tienda online de la empresa, los termos de acero inoxidable se comercializan a partir de los 60 mil pesos (y a un precio de 44 mil pesos sin impuestos nacionales), muy superior al costo de importación unitario. Esta significativa brecha entre el costo de importación y el precio final sugiere la existencia de elevados márgenes de comercialización.

En un sentido similar, Essen ha iniciado un proceso de reconversión hacia la importación de artículos para el hogar, incluidas sus tradicionales cacerolas y sartenes, que desde 2025 comenzaron a provenir de China. Este cambio ha estado acompañado por el despido de aproximadamente 30 trabajadores en los últimos meses, lo que representa cerca del 10% de su plantel industrial. En términos cuantitativos, en el transcurso de 2025 se importaron 14.884 cacerolas y sartenes, mientras que en los dos primeros meses de 2026 se registraron 5.400 unidades importadas.

## EsSEN Aluminio: cantidad de cacerolas y sartenes importadas y precio unitario de importación en US\$

	2023	2024	2025	2026*
Cantidad de cacerolas y sartenes importadas	-	2	14.884	5.400
Precio unitario de importación (dólares)		66,47	28,1	25,7

Nota: año 2026 tiene en cuenta sólo enero y febrero.

Fuente: elaboración propia, Softrade.

En este contexto, el valor unitario CIF de importación de las cacerolas y las sartenes se sitúa en torno a los 25,7 dólares en promedio (aproximadamente 36.000 pesos argentinos). Nuevamente a esa cifra se le debería adicionar el recargo por arancel de importación más la tasa estadística, lo que termina elevando el costo unitario de importación a unos 35,5 dólares (cerca de 50 mil pesos). Sin embargo, en sus canales de comercialización, una cacerola (24 cm) posee un precio de lista de 384 mil pesos (sin impuestos nacionales). Históricamente, los productos de EsSEN se han destacado por su calidad y durabilidad, atributos asociados tanto a la acumulación de capacidades productivas a lo largo de generaciones, así como a procesos de transferencia tecnológica desde instituciones públicas nacionales.

Asimismo, la estrategia de comercialización de la empresa se ha basado en el desarrollo de una extensa red de emprendedores y revendedores en todo el país, orientada a acercar el producto al consumidor final. En este marco, la reducción de los costos vía importaciones no necesariamente se traducirá en menores precios al consumidor, dado que estos dependen también de la estructura de comercialización y el posicionamiento de la marca.

### **AUTOMÓVILES: BYD Y PEUGEOT**

Según información del Boletín Oficial, el 13 de agosto de 2025 se constituyó la firma BYD AUTO ARGENTINA S.A.U., cuya actividad es la comercialización de los autos eléctricos de la misma marca.

Según los registros aduaneros, en enero y febrero de 2026 la compañía realizó importaciones por 44 millones de dólares (2.716 autos eléctricos). En particular, el modelo Dolphin Mini EV GS tiene un precio unitario CIF de importación de 15 mil dólares. Si bien el arancel extrazona asciende al 35%, están en vigor regímenes especiales de importación sin arancel para los autos eléctricos. En consecuencia, a este precio se le debe cargar sólo el 3% de la tasa estadística. Como resultado, el costo unitario de importación es de unos 15.450 dólares. Como comparativo, al cotejar con su tienda online en Argentina donde comercializan el mismo auto importado desde el exterior, este cuesta unos 23.900 dólares.

### **BYD: importaciones de autos eléctricos (cantidad y monto en US\$) y precio unitario de importación en US\$**

	2026
Importación total de autos eléctricos en US\$	44.145.880
Cantidad de autos	2.716
Precio unitario US\$ marca BYD Modelo DOLPHIN MINI EV GS	15.000

Nota: año 2026 tiene en cuenta sólo enero y febrero.

Fuente: elaboración propia, Softrade.

Por su parte, la empresa Peugeot con planta en el Palomar anunció el retiro voluntario de personal y la eliminación de un turno laboral a partir de abril/mayo de 2026. Ello, en un contexto en el que el ingreso de vehículos importados terminados por parte de la firma alcanzó los 24.345 en 2025, cuando en el 2023 habían sido de 10.266. Tomadas a valores, las importaciones de autos terminados más que se duplicaron: de 144 millones de dólares en 2023 a 332 millones de dólares en 2025.

La variante más ingresada desde el exterior fue el automóvil Citroën naftero a un precio unitario promedio de importación de 13 mil dólares (alrededor de 18 millones de pesos argentinos). El vehículo Citroën modelo C3 T200 tiene un valor unitario CIF por 13.000 dólares (también unos 18 millones de pesos argentinos aproximadamente). Si bien estos provienen de Brasil, a este precio hay que agregarle el arancel del 35%, dada la existencia de un régimen especial que protege al sector automotriz, y además se le debe sumar la tasa estadística del 3%. El costo unitario de importación se eleva a unos 18 mil dólares (más o menos 25 millones de pesos). La determinación del precio final de comercialización por parte de la empresa resulta compleja, dado que no existe una fuente oficial que lo publique. No obstante, el modelo mencionado se ofrece en concesionarios a partir de los 35 millones de pesos.

## Importaciones de Automóviles Terminados — Peugeot Citroën Argentina

Marcas: Citroën, Peugeot, DS — U\$S CIF

CITROEN												
Tipo de Propulsión	2023			2024			2025			2026*		
	U\$S CIF	Cantidad	P.Unit.Prom.	U\$S CIF	Cantidad	P.Unit.Prom.	U\$S CIF	Cantidad	P.Unit.Prom.	U\$S CIF	Cantidad	P.Unit.Prom.
Naftero	108.995.426	8.361	13.036	182.946.344	13.167	13.894	269.437.165	21.575	12.488	33.323.969	2.483	13.421
Diesel	45.914,42	3	15.305									
Eléctrico puro (BEV)				13.139	1	13.139						
<b>TOTAL CITROEN</b>	<b>109.041.340</b>	<b>8.364</b>		<b>182.959.484</b>	<b>13.168</b>		<b>269.437.165</b>	<b>21.575</b>		<b>33.323.969</b>	<b>2.483</b>	

PEUGEOT												
Tipo de Propulsión	2023			2024			2025			2026*		
	U\$S CIF	Cantidad	P.Unit.Prom.	U\$S CIF	Cantidad	P.Unit.Prom.	U\$S CIF	Cantidad	P.Unit.Prom.	U\$S CIF	Cantidad	P.Unit.Prom.
Naftero	20.713.692,13	1.234	16.786	8.962.382,53	442	20.276,88	41.418.421,00	1.889	21.926	347.814,12	21	16.563
Diesel	228.217,55	11	20.747	50.049,03	3	16.683,01						
Híbrido no enchufable (HEV)	324.462,85	10	32.446									
Eléctrico puro (BEV)				316.302,03	11	28.754,73	388.409,38	15	25.894			
<b>TOTAL PEUGEOT</b>	<b>21.266.373</b>	<b>1.255</b>		<b>9.328.734</b>	<b>456</b>		<b>41.806.830</b>	<b>1.904</b>		<b>347.814</b>	<b>21</b>	

DS												
Tipo de Propulsión	2023			2024			2025			2026*		
	U\$S CIF	Cantidad	P.Unit.Prom.	U\$S CIF	Cantidad	P.Unit.Prom.	U\$S CIF	Cantidad	P.Unit.Prom.	U\$S CIF	Cantidad	P.Unit.Prom.
Naftero	13.887.972,76	639	21.734	12.829.256,55	565	22.707	13.800.024,57	587	23.509			
Diesel	66.923,21	3	22.308									
Híbrido enchufable (PHEV)							4.503.743,82	194	23.215	44.169,41	2	22.085
Híbrido no enchufable (HEV)	168.386,91	5	33.677				2.751.027,76	85	32.365			
<b>TOTAL DS</b>	<b>14.123.283</b>	<b>647</b>		<b>12.829.257</b>	<b>565</b>		<b>21.054.796</b>	<b>866</b>		<b>44.169</b>	<b>2</b>	

	U\$S CIF	Cantidad	P.Unit.Prom.	U\$S CIF	Cantidad	P.Unit.Prom.	U\$S CIF	Cantidad	P.Unit.Prom.	U\$S CIF	Cantidad	P.Unit.Prom.
<b>Total</b>	<b>144.430.996</b>	<b>10.266</b>	<b>14.069</b>	<b>205.117.474</b>	<b>14.189</b>	<b>14.456</b>	<b>332.298.791</b>	<b>24.345</b>	<b>13.650</b>	<b>33.715.952</b>	<b>2.506</b>	<b>13.454</b>

Nota: año 2026 tiene en cuenta sólo enero y febrero.

Fuente: elaboración propia, Softrade.

#### **LAVARROPAS Y HELADERAS: WHIRLPOOL Y PILISAR**

En noviembre de 2025, la empresa Whirlpool cerró su planta en la localidad bonaerense de Pilar inaugurada unos pocos años (2022). A raíz de ello, cerca de 300 trabajadores perdieron su empleo. No obstante, este cimbronazo productivo no detuvo el crecimiento comercial de la compañía: las importaciones de lavarropas, heladeras y congeladores terminados siguieron creciendo. En 2025, la firma importó 67 mil lavarropas, cuando en el año 2023 habían sido 29 mil. Entre heladeras, congeladores, etc., las unidades importadas pasaron de las 52 mil en 2023 a las 88 mil en 2025.

Como consecuencia del cierre de la planta y su estrategia de reconversión, la importación de partes e insumos para la fabricación de lavarropas cayeron de los 16 millones de dólares a prácticamente cero en los primeros meses de 2026.

Los precios unitarios CIF promedios de importación de los lavarropas de uso doméstico y de las heladeras rondan, respectivamente, los 216 dólares y 257 dólares en 2026 (es decir, unos 304 mil pesos argentinos y 363 mil pesos). Dado que los lavarropas y las heladeras provienen del Brasil, el derecho de importación de estos bienes tiene una alícuota del 0%. Únicamente la firma tiene que abonar la tasa estadística del 3% que eleva el costo unitario de importación de los lavarropas a unos 222 dólares (*circa* 313 mil pesos argentinos) y a 265 dólares el de las heladeras (373 mil pesos argentinos). No obstante, en su tienda online el lavarropas más económico con promoción (25%) tiene un precio de 749 mil pesos (619 mil pesos sin impuestos nacionales), mientras que se pueden encontrar heladeras (con promoción del 12%) desde 849 mil pesos (709 mil sin impuestos nacionales) en adelante.

**Whirlpool: importaciones de lavarropas, heladeras y equipos de frío, partes de lavarropas, montos CIF US\$, unidades importadas y precios unitarios de importación US\$**

	2023		2024		2025		2026*	
	US\$ CIF	Cantidad	US\$ CIF	Cantidad	US\$ CIF	Cantidad	US\$ CIF	Cantidad
Lavarropas	6.765.810	29.968	7.705.734	33.555	14.736.493	67.771	3.016.202	12.682
Heladeras	1.994.121	12.126	482.628	3.115	560.084	3.633	177.498	1.225
Heladeras+Congelador combinado	11.592.081	23.119	15.859.585	38.438	26.265.823	76.648	5.851.446	19.110
Congeladores	2.277.156	9.581	1.127.046	4.602	1.382.187	6.063	214.631	946
Otros equipos frío	768.279	7.522	87.859	416	280.586	2.489	1.502	11
Partes de lavarropas	16.151.932		10.648.432		6.167.070		7.412	
	<b>39.549.379</b>	<b>82.316</b>	<b>35.911.284</b>	<b>80.126</b>	<b>49.392.243</b>	<b>156.604</b>	<b>9.268.691</b>	<b>33.974</b>

	2023	2024	2025	2026
Precio unitario lavarropas hasta 10kg uso doméstico US\$	227	197	200	216
Precio unitario heladeras de uso doméstico US\$	375	292	271	257

Nota: año 2026 tiene en cuenta sólo enero y febrero.

Fuente: elaboración propia, Softrade.

De una manera similar, la empresa Pilisar (ex SIAM, ligada al grupo Newsan), se encuentra inmersa en una estrategia de reconversión. En este caso, las importaciones de lavarropas y heladeras terminadas se dispararon con la actual apertura importadora. Mientras que en 2023 se importaron 6 mil lavarropas, en 2025, estos alcanzaron las 238 mil unidades. En igual forma, entre heladeras, congeladores y otros equipos de frío, las unidades importadas pasaron de 38 mil en 2023 a 319 mil en 2025.

En este caso, las compras externas de partes e insumos para la fabricación de lavarropas en su planta industrial pasaron de 5 millones de dólares en 2023 a prácticamente desaparecer en 2025.

Los lavarropas importados presentan un precio unitario CIF de 128 dólares (equivalente a 180 mil pesos argentinos), mientras que en el caso de las heladeras dicho valor asciende a 178 dólares (alrededor de 250 mil pesos argentinos). Sobre estos valores deben adicionarse el derecho de importación extrazona y la tasa de estadística.

Como resultado, el costo unitario de importación se eleva a 157 dólares (221 mil pesos argentinos) para los lavarropas y a 218 dólares (308 mil pesos argentinos) para las heladeras. Estos productos se comercializan a través de diversos canales de venta de electrodomésticos – como Frávega, Cetrogar, Megatone y Garbarino (antes de su cierre reciente por quiebra)–, lo que dificulta la identificación precisa del margen comercial específico de la firma analizada. La heladera más económica en el sitio Megatone de la marca SIAM (Pilisar) se vende con promoción del 41% por 663 mil pesos (548 mil sin impuestos) y el lavarropa automático más económico a 510 mil pesos con promoción del 41% (422 mil sin impuestos).

**Pilisar: importaciones de lavarropas, heladeras y equipos de frío, partes de lavarropas, montos CIF US\$, unidades y precios unitarios de importación**

	2023		2024		2025		2026	
	US\$ CIF	Cantidad	US\$ CIF	Cantidad	US\$ CIF	Cantidad	US\$ CIF	Cantidad
Lavarropas	1.578.055	6.597	3.617.479	15.181	39.812.920	238.954	881.853	7.580
Heladeras	235.819	1.343	1.094.636	9.853	7.538.989	76.914		
Heladeras+Congelador combinado	5.082.238	11.387	4.792.982	22.301	34.546.845	162.912	2.986.831	11.363
Congeladores	2.172.187	18.615	1.484.079	19.938	6.911.012	61.557	242.761	1.559
Otros equipos frío	704.567	6.766	876.196	4.404	3.226.376	17.884	13.515	16
Partes de lavarropas	4.838.114		654.984		94.417		2.295	
<b>Total</b>	<b>14.610.980</b>	<b>44.708</b>	<b>12.520.355</b>	<b>71.677</b>	<b>92.130.560</b>	<b>558.221</b>	<b>4.127.255</b>	<b>20.518</b>

	2023	2024	2025	2026
Precio unitario lavarropas automático hasta 10kg US\$	139	148	141	128
Precio unitario heladeras de uso doméstico US\$	653	179	178	178

Nota: año 2026 tiene en cuenta sólo enero y febrero.

Fuente: elaboración propia, Softrade.

### ***CALZADO: ADIDAS***

En enero de 2025, la planta tercerizada de producción de la marca Adidas, perteneciente al Grupo Dass y ubicada en la localidad bonaerense de Coronel Suárez, anunció su cierre. Esto implicó la desvinculación de 360 trabajadores industriales. Este proceso se inscribe en un cambio más amplio en la dinámica productiva del sector, asociado a la apertura importadora.

En el rubro del calzado, una de las firmas más beneficiadas por este contexto fue precisamente Adidas. En 2025, la empresa importó aproximadamente 9 millones de pares de calzado, frente a menos de 2 millones en 2023. En términos de montos importados por parte de la firma, éstos pasaron de 33 millones de dólares en 2023 a 140 millones de dólares en 2025.

El segmento de mayor peso en las importaciones de calzado corresponde a las zapatillas casuales de cuero y de uso deportivo. Estas registran un precio unitario CIF de importación de aproximadamente 16/17 dólares (equivalente a 22.000/23.000 pesos argentinos). Dado que estas provienen principalmente de Indonesia y Vietnam, se encuentran alcanzadas por un derecho de importación extrazona del 20%, al que se adiciona la tasa de estadística del 3%.

Como resultado, el costo unitario de importación asciende a aproximadamente 19 dólares (alrededor de 27.000 pesos argentinos). En la tienda oficial online de la marca el precio de venta al público del calzado más económico dentro de este segmento se ubica en torno a los 100.000 pesos argentinos.

**Adidas: importación de calzado por tipo, motos importados CIF US\$, pares y precios unitarios US\$**

	2023			2024			2025			2026		
	CIF US\$	Pares	Precios Uni.	CIF US\$	Pares	Precios Uni.	CIF US\$	Pares	Precios Uni.	CIF US\$	Pares	Precios Uni.
Zapatillas deporte (textil)	15.651.109	833.696	19	17.089.042	1.011.490	17	56.749.038	3.498.127	16	10.966.152	671.471	16
Calzado casual (cuero)	3.893.161	203.284	19	10.350.653	597.059	17	36.495.104	2.211.605	17	8.426.568	503.509	17
Calzado casual (caucho/plástico)	6.142.442	496.274	12	5.043.558	490.457	10	20.286.887	1.988.705	10	5.020.218	415.864	12
Zapatillas deporte (caucho/plástico)	1.887.658	68.322	28	7.322.408	362.671	20	13.554.608	823.599	16	2.806.940	181.400	15
Calzado casual (textil)	4.993.205	265.756	19	2.687.903	163.145	16	12.140.615	744.970	16	3.205.448	181.521	18
Zapatillas caña alta (caucho/plástico)	229.992	14.639	16	310.631	7.351	42	720.160	39.109	18	197.442	8.579	23
Zapatillas deporte (cuero)	182.123	5.812	31	556.931	7.874	71	535.947	24.856	22	103.638	4.173	25
Botas (cuero)	565.093	4.725	120	163.420	14.465	11	176.138	18.579	9	78.523	2.490	32
Partes de calzado	6.330	22.788	0	16.360	5.935	3	41.586	6.593	6	1.545	3.877	0
Calzado impermeable	4.687	214	22	3.994	185	22	0	0		0	0	
Otros	445	22	20	184	8	23	0	0	0	0	0	0
<b>Total</b>	<b>33.556.245</b>	<b>1.915.533</b>		<b>43.545.083</b>	<b>2.660.642</b>		<b>140.700.081</b>	<b>9.356.143</b>		<b>30.806.472</b>	<b>1.972.884</b>	

Nota: año 2026 tiene en cuenta sólo enero y febrero.

Fuente: elaboración propia, Softrade.

### **MUEBLES Y ARTÍCULOS DEL HOGAR: CENCOSUD (EASY)**

En el marco de la apertura importadora se han vuelto recurrentes los cierres de establecimientos productivos y los despidos en plantas de menor escala, entre ellas las del sector del mueble. A modo ilustrativo, en noviembre de 2025 la firma Color Living, ubicada en Pacheco, cesó sus actividades, lo que implicó la desvinculación de 40 trabajadores industriales.

En línea con esta dinámica, la empresa de capitales chilenos Cencosud ha venido incrementando sus importaciones de muebles y artículos para el hogar, comercializados tanto en grandes superficies como a través de su canal online (Easy). Mientras que en 2023 las importaciones del rubro alcanzaron los 10 millones de dólares, en 2025 ascendieron a casi 27 millones.

### **Cencosud: importaciones de muebles y artículos del hogar en dólares y en unidades**

	2023		2024		2025		2026	
	CIF US\$	Unidades	CIF US\$	Unidades	CIF US\$	Unidades	CIF US\$	Unidades
Asientos y sillas	5.530.401	340.056	3.432.802	210.866	12.569.757	626.727	1.520.517	91.442
Muebles de metal	1.379.118	87.293	735.371	41.202	4.296.808	176.671	434.690	24.144
Almohadas y rellenos	489.977	49.148	350.586	48.820	2.367.735	248.377	849.536	93.114
Muebles de madera	392.611	12.188	563.544	19.525	2.427.928	78.358	204.760	3.990
Luminarias y lamparas	449.435	133.643	391.287	134.884	1.947.502	483.991	54.813	17.980
Espejos	578.482	100.959	654.029	117.769	1.385.209	168.355	187.198	34.592
Construcciones prefabricadas	918.287	2.205	59.206	236	554.426	1.673	0	0
Muebles de plastico	267.239	9.754	210.932	8.799	636.183	27.288	54.456	4.848
Muebles bambu/ratan/mimbre	134.395	11.095	120.867	9.369	438.893	33.091	59.748	3.856
Sacos de dormir	26.309	3.160	151.447	18.604	196.440	24.916	0	0
<b>Total</b>	<b>10.166.255</b>		<b>6.670.069</b>		<b>26.820.880</b>		<b>3.365.718</b>	

Nota: año 2026 tiene en cuenta sólo enero y febrero.

Fuente: elaboración propia, Softrade.

Entre los productos más adquiridos en el exterior se destacan sillas y muebles, cuyas cantidades pasaron de aproximadamente 460 mil unidades en 2023 a más de 2 millones en 2025. Dentro de este conjunto, los asientos con armazón de metal constituyen el principal rubro importado. En particular, las sillas plegables de metal de la marca M+Design presentan un precio unitario CIF de importación de 2,5 dólares (alrededor de 3.500 pesos argentinos). Sobre este valor se aplica el derecho de importación extrazona y la tasa de estadística, lo que eleva el costo unitario de importación a 3 dólares (4.200 pesos argentinos). De acuerdo a la información existente en su tienda online, el mismo producto se comercializa a un precio de 29.000 pesos argentinos con una promoción del 25% (sin esa promoción, el precio asciende a 39.000 pesos y a 32.000 pesos sin considerar impuestos nacionales).

Un patrón similar se observa en las sillas con armazón de madera de la misma marca. Estas registran un precio unitario CIF de importación de 29,6 dólares (alrededor de 41.000 pesos argentinos), al que deben adicionarse el arancel extrazona y la tasa de estadística. De este modo, el costo unitario de importación asciende a 35,8 dólares (casi 50.000 pesos argentinos). El precio de venta en la tienda online se ubica en 179.000 pesos con una promoción del 25%, mientras que sin promoción alcanza los 239.000 pesos (y los 197.000 pesos sin incluir impuestos nacionales).

### **CELULARES: NEWSAN**

En mayo de 2025, el gobierno argentino redujo los aranceles a la importación de bienes electrónicos, entre ellos los teléfonos celulares, lo que puso en tensión el régimen de promoción

de Tierra del Fuego. Posteriormente, en enero de 2026 se oficializó la eliminación de los aranceles para la importación de celulares.

En este contexto, en febrero de 2026 la firma Newsan implementó un proceso de ajuste que incluyó el despido de 45 trabajadores y la suspensión de otros 70. Cabe mencionar que unos meses antes, en septiembre de 2025, el propio Milei había visitado la planta en el marco de la campaña electoral.

Como correlato de estas políticas, en los primeros meses de 2026 se observa un marcado incremento en las importaciones de celulares terminados, principalmente de la marca Motorola y, en menor medida, de OPPO. Los datos de Aduana dan cuenta que en ese bimestre Newsan importó aproximadamente 498 mil unidades por un valor superior a los 55 millones de dólares, mientras que en todo 2025 las importaciones de equipos terminados habían sido marginales (alrededor de 2 mil unidades). Asimismo, en 2023 no se registraron importaciones de celulares terminados.

	2023	2024	2025	2026*
Importación de celulares terminados US\$ CIF	0	56.410	140.239	55.800.786
Unidades importadas	-	968	2.215	498.324
Precio unitario CIF promedio		58	63	112
Precio unitario CIF MOTO G23/24				89,9
	2023	2024	2025	2026*
Partes para el ensamble de celulares US\$ CIF	422.287.470	0	0	0

Nota: año 2026 tiene en cuenta sólo enero y febrero.

Fuente: elaboración propia, Softrade.

Asimismo, los datos aduaneros muestran que en 2023 las importaciones de partes para el ensamblaje de celulares alcanzaron los 422 millones de dólares, mientras que en los años posteriores estas posiciones arancelarias dejan de registrar operaciones. Este cambio sugiere un proceso de reconversión productiva hacia la importación directa de bienes finales, sin mediar etapas de armado local.

En términos de precios, el valor unitario CIF promedio de los celulares importados por la firma asciende a 112 dólares (alrededor de 157 mil pesos argentinos). Los modelos más importados corresponden a la gama baja, como los Motorola G23 y G24, con un precio CIF unitario de 93,9 dólares (132 mil pesos argentinos). Dado que los teléfonos inteligentes terminados pasaron a tributar un arancel del 0%, el único recargo relevante es la tasa de estadística del 3%. En consecuencia, el costo unitario de importación se ubica en torno a los 115 dólares (162 mil pesos argentinos) en promedio, y en aproximadamente 94,7 dólares (133 mil pesos argentinos) para los modelos G23/24. Ante la falta de una fuente oficial que publique los precios de distribución, la estimación del margen de la empresa presenta dificultades. Sin embargo, el modelo G24 se comercializa habitualmente a partir de los 260 mil pesos en canales de venta online.

#### **ALIMENTOS Y ARTÍCULOS DE HIGIENE PERSONAL: COTO, MONDELEZ, NESTLÉ, P&G**

A favor del proceso de liberalización comercial en curso, muchas grandes empresas alimenticias han reemplazado producción nacional por artículos finales importados. Incluso en ciertos casos han detenido la propia producción de sus plantas industriales en pos de incrementar la comercialización de bienes finales procedentes del exterior.

En diciembre de 2025, Mondelez suspendió a 2.300 trabajadores por tres semanas. Ello, en un cuadro signado por el hecho de que la importación de alimentos terminados se incrementó de los 16 millones de dólares en 2023 a los 27 millones dólares en 2025. La importación de bienes finales de Mondelez creció incluso en la composición de los bienes importados: en 2023 sólo el 16% de las importaciones de la firma eran bienes finales; en 2025 esta proporción se incrementó al 25%.

Dentro de las marcas importadas más importantes se encuentran las galletitas Club Social (6 unidades) y las tabletas de chocolates Milka (55 gramos), cuyos precios unitarios CIF de importación son de 0,36 dólares (507 pesos) y 0,45 dólares (634 pesos), respectivamente. Dada la procedencia de Brasil, estos únicamente deben realizar un recargo del 3% con respecto a la tasa estadística. El costo unitario de importación se eleva a 0,37 dólares (521 pesos) y 0,46 dólares (648 pesos), respectivamente. Los márgenes de fijación de precios son difíciles de determinar dado que la empresa se maneja con distribuidores zonales. De todas maneras, a fin de obtener una aproximación, el precio al consumidor en supermercados de las galletitas Club Social se sitúa en torno a los 2.164 pesos (sin impuestos), mientras que las tabletas de chocolate Milka de 55 gramos alcanzan los 4.247 pesos (sin impuestos).

#### Mondelez: importación de alimentos finales por tipo y precios unitarios en US\$

	2023	2024	2025	2026*
Chocolates	7.328.846	7.097.011	12.698.936	1.826.423
Galletitas	5.597.202	5.569.613	5.966.418	520.247
Chicles/Caramelos	2.648.594	2.945.922	8.616.336	1.296.783
Otros Term.	788.096	524.679	230.285	72.421
Cereales	51.070	19.426	55.874	0
<b>Total</b>	<b>16.413.807</b>	<b>16.156.651</b>	<b>27.567.848</b>	<b>3.715.874</b>

	2023	2024	2025	2026*
Precio unitario galletitas club social x 6 Uni US\$	0,36	0,36	0,36	0,36
Precio unitario Chocolate tabletas Milka 55gr	0,27	0,3	0,42	0,45

Nota: año 2026 tiene en cuenta sólo enero y febrero.

Fuente: elaboración propia, Softrade.

De manera similar, en marzo de 2025 Nestlé realizó 18 despidos en su planta de Villa Nueva (Córdoba). Para octubre de 2025, la casa matriz de la multinacional anunció 16 mil despidos a nivel global. En ese marco, [en marzo de este año](#) el gerente general de la planta “se dirigió a los trabajadores en el playón de la unidad manifestando que quien estuviera en desacuerdo con la política de la compañía tendría problemas. *El que no se alinea se va, y no me temblará el pulso si tienen mucha antigüedad*”.

Según datos aduaneros, entre 2023 y 2025 las importaciones de la firma pasaron de 83 millones de dólares a casi 97 millones. Se destacan principalmente la importación de café, cuyo precio CIF unitario de importación en su variante Nescafé de 190 gramos tiene un valor de 2,75 dólares (3.800 pesos). Dado que los registros aduaneros declaran que estos cargamentos provienen de Uruguay, únicamente habría que aplicarle la tasa estadística del 3%. Así, el costo de importación se eleva a 2,8 dólares (3.900 pesos), mientras que en sus canales online se puede encontrar con promoción (20%) a un precio de 7.296 pesos (sin impuestos nacionales).

## Nestlé: importación de alimentos finales por tipo y precios unitarios en US\$

	2023	2024	2025	2026*
Café	66.815.845	74.990.434	80.274.999	10.801.152
Galletitas/Obleas	3.649.931	3.114.258	5.504.022	495.775
Chocolates	2.822.657	3.512.320	3.825.320	410.097
Sopas/Caldos	3.657.934	2.769.561	2.644.893	443.407
Alim. Mascotas	1.674.545	1.603.510	2.163.451	425.889
Cereales	1.714.084	1.555.721	1.567.478	181.797
Nutricion Infantil	2.916.355	348.196	745.951	95.957
Otros Term.	195.545	334.634	192.291	80.613
<b>TOTAL</b>	<b>83.446.895</b>	<b>88.228.634</b>	<b>96.918.404</b>	<b>12.934.687</b>

	2023	2024	2025	2026*
Precio unitario café Nescafé 190 gr -	-	2,16	2,75	2,75

Nota: año 2026 tiene en cuenta sólo enero y febrero.

Fuente: elaboración propia, Softrade.

Por otro lado, Procter & Gamble (P&G) Argentina atraviesa un proceso de desinversión y reestructuración a partir de la venta de su operación local al Grupo Newsan en 2024. En los años recientes, la firma incrementó significativamente la importación de máquinas de afeitar: mientras en 2023 se llegaron a importar 41 millones de unidades, en 2025 sumaron 119 millones de unidades importadas. Éstas tienen un precio unitario CIF de importación de 0,31 dólares (440 pesos), como los de la marca Gillette. Dado que las máquinas de afeitar provienen de México se le debe sumar un arancel extrazona del 18% más el 3% de tasa estadística. Esto da un costo unitario de importación de 0,37 dólares (527 pesos argentinos). Ante la falta de información oficial sobre el precio de comercialización de la empresa, se buscó algún comparativo respecto al precio al que accede el consumidor final. Según surge del portal Coto online, este último se sitúa en torno a los 2.780 pesos la unidad (sin impuestos). En paralelo se observa una retracción en las adquisiciones externas de partes de máquinas de afeitar para utilizar como insumo para la fabricación nacional.

**P&G: importación de máquinas de afeitar en valor CIF, unidades de máquinas de afeitar importadas, precios unitario CIF en US\$, y montos de partes de las máquinas de afeitar importadas en US\$ CIF (2023-2026)**

	2023	2024	2025	2026*
Máquinas de afeitar CIF US\$	11.146.011	15.296.394	35.088.563	4.866.911
Cantidad de maquinas de afeitar	41.798.353	44.979.130	119.476.571	15.545.104
Precio unitario US\$	0,27	0,34	0,29	0,31
Partes de máquinas de afeitar CIF US\$	23.585.223	9.192.908	12.579.364	2.059.337

Nota: año 2026 tiene en cuenta sólo enero y febrero.

Fuente: elaboración propia, Softrade.

Finalmente, se incrementaron las importaciones de alimentos finales realizadas por Coto incluyendo, por ejemplo, frutas y productos de panificación. En el caso de las frutas, algunas no compiten directamente con la producción nacional, mientras que otras sí presentan un grado de competencia más o menos significativo. Por el contrario, la importación de productos panificados y galletitas compite de manera directa con la industria local.

En particular, las bananas traídas del Ecuador poseen un precio unitario CIF de importación de unos 0,85 dólares el kilo (1.198 pesos argentinos). El arancel extrazona es del 9% a lo que se le suma la tasa estadística, elevando el costo unitario de importación a 0,94 dólares (1.330 pesos argentinos). En su tienda online el kilo cuesta aproximadamente 2 mil pesos argentinos (1.800 pesos argentinos sin incluir impuestos nacionales).

Del mismo modo, las latas de palmitos marca Ciudad del lago (800 gramos) poseen un precio unitario CIF de 2,64 dólares (3.764 pesos) a lo que hay que adicionar únicamente la tasa estadística del 3% dada su procedencia del Paraguay, por lo que el costo unitario de importación asciende a 2,71 dólares (3.834 pesos); entretanto el precio de venta final asciende a 8.900 pesos (7.355 pesos sin impuestos).

Por último, las galletitas en latas "Tasty cookies butter" (340 gramos) de la marca *Cremica* provienen de la India y tienen un precio unitario CIF de 1,63 dólar (2.298 pesos argentinos). El costo unitario de importación se eleva a unos 1,97 (2.777 pesos argentinos). En la tienda online se venden a 6.280 pesos (sin impuestos).

**Coto: importaciones en dólares de frutas y panificación**

	2023	2024	2025	2026*
Bananas	7.851.411	8.418.358	10.860.573	1.787.271
Paltas	460.779	399.382	1.904.940	698.479
Almendras	826.534	1.067.257	1.471.780	-
Limonos	-	191.393	608.969	237.475
Pomelos	134.431	145.514	354.454	76.544
Kiwis	39.858	-	390.493	162.829
Cerezas / Duraznos	-	-	150.067	364.204
Piñas	234.462	31.260	174.529	23.525
Nueces	-	-	318.316	-
Naranjas	125.235	-	165.515	22.628
Arándanos	-	-	78.221	175.451
Uvas	35.880	-	56.791	-
Higos	-	-	-	8.803
<b>TOTAL</b>	<b>9.708.589</b>	<b>10.253.164</b>	<b>16.534.648</b>	<b>3.557.209</b>

	2023	2024	2025	2026*
Pan y productos de panadería	2.211.559	2.487.713	4.785.375	776.595
Galletitas dulces	3.187.161	2.555.392	5.596.650	751.972
Pastas alimenticias	139.786	166.296	1.128.817	174.188
Cereales procesados	26.635	599.507	330.278	0
Pan dulce	0	282.471	227.811	0
Preparaciones de harina	80	64.336	81.698	0
Pan tostado	0	0	102.253	0
<b>TOTAL</b>	<b>5.565.221</b>	<b>6.155.715</b>	<b>12.252.883</b>	<b>1.702.754</b>

Nota: año 2026 tiene en cuenta sólo enero y febrero.

Fuente: elaboración propia, Softrade.

## CONCLUSIONES

La apertura importadora impulsada por el gobierno de La Libertad Avanza está generando efectos adversos significativos sobre la estructura productivo-industrial de la Argentina. Entre sus principales manifestaciones se destacan la erosión de capacidades tecno-productivas acumuladas durante largos años y la pérdida de empleo en el sector industrial. Asimismo, corresponde remarcar que este proceso de desindustrialización presenta un ritmo más acelerado que el observado en experiencias neoliberales previas en el país.

A partir de la sistematización y el análisis de registros aduaneros, este trabajo aporta evidencia adicional sobre otros efectos asociados a la apertura importadora. En tal sentido, se observa que numerosas grandes empresas industriales han comenzado a sustituir, en distinta magnitud, la producción nacional por la importación de bienes finales. Este fenómeno se refleja, a su vez, en un cambio en la composición de las importaciones, donde los insumos intermedios destinados a procesos productivos locales son desplazados por productos terminados. Se trata de un cambio en la estrategia de negocios que se alinea con el proceso de apertura importadora y que, obviamente, impacta en forma negativa sobre el entramado productivo nacional.

En un contexto general de regresión productiva y deterioro en la distribución del ingreso, se manifiesta un impacto negativo sobre la demanda interna. Las empresas analizadas, mayormente orientadas al mercado interno, se desenvuelven dentro de estas restricciones. Si bien la apertura importadora puede generar, en el corto plazo, un aumento de la rentabilidad empresarial –al reducir costos mediante la importación de bienes finales que luego se comercializan a precios elevados–, esta dinámica presenta límites inherentes. En el mediano plazo, la priorización de la comercialización de bienes importados por sobre la producción nacional, con la consecuente destrucción de empleo e ingresos, termina erosionando la propia demanda que sostiene sus negocios. En este sentido, el actual sendero de políticas y estrategias empresariales conduce a la contracción del mercado interno, sesgándolo en forma creciente hacia segmentos de ingresos altos y medio-altos.

Por último, las evidencias presentadas sugieren que los bienes importados llegan al consumidor final con precios que les permiten a las empresas sostener elevadas rentabilidades brutas. Tanto los canales de comercialización propios de las firmas analizadas, como las plataformas de venta online (como Mercado Libre) o los comercializadores presentan márgenes brutos significativos, lo que se funda en precios finales considerablemente superiores a los costos de importación. Este comportamiento se vincula con la existencia de estructuras de comercialización consolidadas, que otorgan a estas empresas un amplio margen para la fijación de precios en contextos, como el actual, de escasa o nula regulación sobre los formadores de precios.

**Cuadro resumen: empresa, bien comercializado, precios unitarios CIF, costos unitarios de importación, en dólares y en Pesos Argentinos (AR\$) y precio final en la tienda online en Pesos Argentinos (AR\$)**

Empresa	Bien comercializado	Precio unitario promedio CIF		Costo unitario promedio de importación		Precio final (tienda propia u otro comercializador)
		En US\$	En AR\$	En US\$	En AR\$	En AR\$
Lumilagro	Termos	4,7	6.600	5,8	8.000	60 mil (44mil sin impuestos) - bien más económico
Essen	Cacerolas y sartenes	25,70	36.000	35,46	50.000	384 mil (sin impuestos) - bien más económico
BYD	Autos eléctricos	15.000		15.450		23.990 ( en dólares)
Peugeot	Citroën modelo C3 T200	13.000	18 millones	18.000	25 millones	35 millones (marketplace)
Whirlpool	Lavarropas	216	304 mil	222	313 mil	619 mil (sin impuestos) - bien más económico con promoción -25%
	Heladeras	257	362 mil	264	372 mil	709 mil (sin impuestos) - bien más económico con promoción -12%
Pilisar	Lavarropas	128	180 mil	157	221 mil	422 mil (sin impuestos) - Megatone - bien más económico (promoción 41%)
	Heladeras	178	250 mil	218	308 mil	548 mil (sin impuestos) - Megatone - bien más económico (promoción 41%)
Adidas	Zapatillas	16-17	22 mil - 23 mil	19	27 mil	100 mil - bien más económico
Cencosud	Silla plegable	2,5	3.500	3	4.200	32 mil (sin impuestos)
	Silla de madera	29,6	41 mil	35,8	50 mil	197 mil (sin impuestos)
Newsan	Celulares Motorola (gama baja)	93,9	132 mil	94,7	133 mil	260 mil (en marketplace)
Mondelez	Galletitas Club Social	0,36	507	0,37	521	2.164 (sin impuestos) Supermercado
	Chocolate Milka 55gr	0,45	634	0,46	648	4.247 (sin impuestos) Supermercado
Nestlé	Nescafé Tostado	2,75	3.800	2,8	3.900	7.296 (sin impuestos) y con promoción -20%
P&G	Máquinas de afeitar	0,31	440	0,37	527	2.780 (sin impuestos) Supermercado
COTO	Bananas (kilo)	0,85	1.198	0,94	1.330	1.800 (sin impuestos)
	Palmitos en lata 800gr	2,64	3.764	2,71	3.834	7.355 (sin impuestos)
	Galletitas en lata (de la India)	1,63	2.298	1,97	2.777	6.280 (sin impuestos)

Nota 1: precios de principios de abril de 2026. Tipo de cambio: 1.410 pesos por dólar.

Nota 2: Costos unitarios de importación incorporan el precio unitario CIF, los derechos de importación entre el 0%-35% (dependiendo el bien y el país de procedencia) y la tasa estadística de importación 3%.

Fuente: elaboración propia, Softrade y tiendas online de las respectivas empresas.